

Karlovarské městské divadlo, o.p.s.



# VÝROČNÍ ZPRÁVA

rok 2012





<b>OBSAH</b>	<b>1</b>
SLOVO ŘEDITELKY KARLOVARSKÉHO MĚSTSKÉHO DIVADLA, O.P.S.	2
ZÁKLADNÍ ÚDAJE KARLOVARSKÉHO MĚSTSKÉHO DIVADLA, O.P.S.	3
NÁVŠTĚVNOST KARLOVARSKÉHO MĚSTSKÉHO DIVADLA, O.P.S.	4
CENY VSTUPNÉHO	5 - 6
UMĚLECKÁ ČINNOST KARLOVARSKÉHO MĚSTSKÉHO DIVADLA, O.P.S.	7 - 11
INFORMAČNÍ PORTÁL	12
EDIČNÍ ČINNOST	13
SPOLUPRÁCE S PARTNERY, REKLAMNÍ ČINNOST	14
FINANČNÍ ZPRÁVA SPOLEČNOSTI	15 - 29
I. ROZVAHA	
II. VÝKAZ ZISKU A ZTRÁTY	
III. PŘÍLOHA K ÚČETNÍ ZÁVĚRCE	
IV. PŘEHLED O PŘÍJMECH A VÝDAJÍCH	
V. ČLENĚNÍ NÁKLADŮ DLE JEDNOTLIVÝCH DRUHŮ ČINNOSTÍ	
VI. PŘEHLED VÝNOSŮ	
VII. POHLEDÁVKY A ZÁVAZKY SPOLEČNOSTI	
VIII. MAJETEK SPOLEČNOSTI	
IX. NÁVRH NA VYPOŘÁDÁNÍ HOSPODÁŘSKÉHO VÝSLEDKU	
X. ODPOVĚDNOST ZA VÝROČNÍ ZPRÁVU	
ZPRÁVA AUDITORA O OVĚŘENÍ VÝROČNÍ ZPRÁVY	30 - 31
ZPRÁVA NEZÁVISLÉHO AUDITORA O OVĚŘENÍ ÚČETNÍ ZÁVĚRKY	32 - 34
VÝPIS Z USNESENÍ DOZORČÍ RADY KARLOVARSKÉHO MĚSTSKÉHO DIVADLA, O.P.S.	35
VÝPIS Z USNESENÍ SPRÁVNÍ RADY KARLOVARSKÉHO MĚSTSKÉHO DIVADLA, O.P.S.	35



## **Vážení přátelé karlovarského divadla!**

*Při psaní letošního pozdravu Vám, kteří pečlivě sledujete dění v Karlovarském městském divadle, jsem si připomněla jak ten čas doslova letí. Nebýt bohaté bilance roku 2012, jen stěží by mne napadlo, že divadelní kronika tohoto roku je dopsána.*

*S potěšením mohu opět konstatovat, že uplynulá sezóna byla pro Karlovarské městské divadlo úspěšná. Náš činoherní soubor pokračoval v realizaci ambiciózních představ o vlastní umělecké produkci, určené nejen domácím publiku. A tak jako jiná divadla hostují na naší scéně, hraje to naše zase na jiných místech republiky, pravidelně vystupuje například v pražském Žižkovském divadle a dává hlasitě najevo, že v Karlových Varech se opět divadlu daří. Vedle dvou premiérových inscenací (Divadelní komedie a Chvála bláznovství) loni Činohra KMD připravila i velmi zajímavý projekt, určený studentům středních škol, nazvaný Na vlnách divadla a hudby. Zábavnou formou vypráví o jedinečné kulturní tradici našeho města a o významných osobnostech, které ji formovaly.*

*Na sklonku každoroční divadelní sezóny se naše činohra i hostující soubory utkají v pomyslné bilanční přehlídce toho nejlepšího, co nabízí české divadlo, festivalu BEST FEST. Ten rok od roku nabývá na prestiži a oblibě. Důkazem této domněnky je fakt, že nám na něj kolegové z jiných scén „zapůjčují“ i výjimečná představení, která nejsou určena pro hostování na jiných místech.*

*Nezbývá, než si přát, aby kronika letošního roku byla podobně pestrá a bohatá. A především poděkovat Vám všem, kteří Karlovarskému městskému divadlu zůstáváte věrni a pomáháte mu.*

**Dana Neumannová**

ředitelka

Karlovarského městského divadla, o.p.s.

**Název:** KARLOVARSKÉ MĚSTSKÉ DIVADLO, o.p.s.

**Sídlo:** Moskevská 2035/21, 361 20 Karlovy Vary

**Telefon:** 353 225 621

**Fax:** 353 225 744

**E-mail:** reditel@karlovarskedivadlo.cz

**Http:** www.karlovarskedivadlo.cz

**Založení:** 4. 12. 2008

**IČ:** 28041241

**DIČ:** CZ28041241

**Bankovní spojení:** Československá obchodní banka, a.s. Karlovy Vary  
č.ú. 225453019

**Řídící normy:** Zakladatelská listina obecně prospěšné společnosti  
Statut obecně prospěšné společnosti  
Usnesení Správní rady  
Vnitropodnikové směrnice

### Řídící orgány společnosti

#### Správní rada

**Předseda:** Ing. Petr Kulhánek

**Členové:** Jaroslav Zach

Ing. Pavel Žemlička

Hana Havlová

Mgr. Jan Samec (od 22. 5. 2012)

Jan Motlík (od 22. 5. 2012)

Mgr. Vladimír Hůrka (do 9. 5. 2012)

Jan Balek (do 22. 5. 2012)

#### Dozorčí rada

**Předseda:** Vítězslav Škorpil (od 12. 11. 2012)

Dagmar Laubová (do 22. 5. 2012)

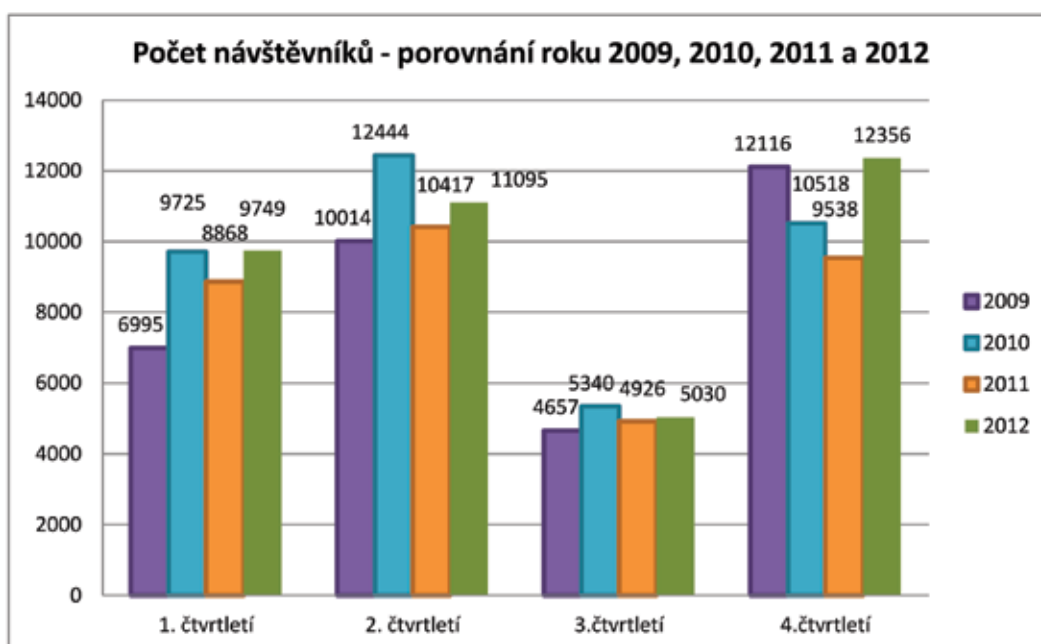
**Členové:** Ing. Michaela Tůmová

Jana Milivojevičová (od 17. 7. 2012)

**Ředitelka společnosti:** Dana Neumannová

## Návštěvnost Karlovarského městského divadla, o.p.s. v roce 2012 a porovnání návštěvnosti s roky 2009, 2010 a 2011.

- celkem uvedeno titulů v roce 2009: 151
- celkem uvedeno titulů v roce 2010: 169
- celkem uvedeno titulů v roce 2011: 168
  - z toho 10 titulů odehraných vlastním souborem
  - z toho 9 titulů na vlastní scéně a 1 titul mimo vlastní scénu
- celkem uvedeno titulů v roce 2012: 188
  - z toho 29 titulů odehraných vlastním souborem
  - z toho 23 titulů na vlastní scéně a 6 titulů mimo vlastní scénu



Počet návštěvníků – porovnání roků 2009 - 2012			
2009	2010	2011	2012
33 782	38 027	33 749	38 230

Ceny vstupného v roce 2012 zůstaly na stejné úrovni jako v roce 2011.

### Kategorie zákazníků

- a) **ZTP 50% sleva (celý sál)**
- b) **SENIOR 50% sleva (od II. cenové kategorie)**
- c) **STUDENT 50% sleva (od II. cenové kategorie)**
- d) **VOZÍČKÁŘ 100% sleva**
- e) **NEVIDOMÍ 100% sleva**

### Nově vzniklé kategorie zákazníků

- f) **BDK (bezplatní dárci krve) od 20% až 100% sleva (celý sál)**
- g) **Kupón TERMATRAVEL 10%**

### Karta věrného diváka nabízí postupnou slevu na vstupném a to od 5% až do 50%

- v roce 2011 bylo prodáno 19 ks karet
- v roce 2012 bylo prodáno 13 ks karet

### Dárkové poukazy

- v roce 2011 bylo uplatněno 127 ks
- v roce 2012 bylo uplatněno 139 ks

### e Vstupenka

- v roce 2012 bylo prodáno 812 ks a došlo tak téměř k 80% nárůstu oproti roku 2011

### Předplatné 2012

- bylo zavedeno klasické divadelní předplatné na období „jaro / léto“ a „podzim / zima“. V každém období byly nabídnuty dvě skupiny žánrově rozdělených titulů „komedie“ a „tragedie, komedie“. Každá skupina obsahovala pět titulů.



- celkem bylo prodáno 67 míst v rámci předplatného

### **Pronájem loží**

- tradičně nabízíme pronájem loží organizacím. V roce 2012 byly v pronájmu 3 lože.

### **Prohlídky divadla**

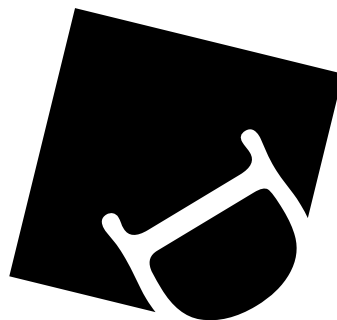
- v roce 2012 bylo realizováno 7 prohlídek divadla z toho 4 prohlídky byly pro skupiny seniorů za zvýhodněnou cenu Kč 30,- a 3 pro cizojazyčné skupiny návštěvníků města Karlovy Vary.

### **Charitativní činnost**

- část výtěžku z představení „Čtyři dohody“ a „Pátá dohoda“ byla věnována Nadaci pro transplantace kostní dřeně, o. p. s. Plzeň a Anaonu, občanskému sdružení Liberec
- spolupráce s Českým červeným křížem
  - předání dárkových poukazů při udílení medailí Dr. J. Janského dne 14. 6. 2012
  - pro dárce vstup zdarma na generální zkoušky ČKMD
  - nabízena % sleva pro tři kategorie bezplatných dárců krve
    - 20% bronzová medaile
    - 30% stříbrná medaile
    - 40% zlatá medaile

### **Náborový specialista**

- za účelem zvýšení prodeje vstupenek na tituly ČKMD, je zaměstnán tzv. „náborový specialista“. Výsledky práce se projevují v nárůstu počtu diváků na tituly ČKMD.



činohra  
karlovarského  
městského  
divadla

## ČINOHRA KARLOVARSKÉHO MĚSTSKÉHO DIVADLA

V sezóně 2012 připravila činohra KMD tři nové inscenace a pokračovaly reprízy úspěšné **Divadelní komedie** v režii Michala Przebindy, která se hrála od 16. září 2011 do 30. září 2012.

Dalším titulem, který činohra KMD uvedla, byla slavná **Komedie potmě** v režii **Jiřího Seydlera**, premiéra se konala 17. března 2012 a v hlavních rolích se představili **Pavel Nový, Lucie Domesová, Ladislav Odrazil, Alexandra Ptáčková, Leny Lang, Karel Beseda, Martin Chamer, Petr Richter**.

S touto mimořádně vtípnou komedií se Činohra KMD představila také v Praze...

V říjnu 2012 pak měla premiéru laskavá komedie **Chvála bláznovství aneb Elling a Kjell**, opět v režii šéfa činohry KMD **Jiřího Seydlera**. Ta se setkala s velmi příznivým přijetím, především díky strhujícimu výkonu protagonistů **Tomáše Petříka a Michala Malátného**.

Zajímavým a perspektivním momentem byl fakt, že na inscenaci spolupracovali také **členky Karlovarského symfonického orchestru**, kteří obstarávají živý hudební doprovod na violoncello přímo na scéně.

Karlovarský soubor s tímto titulem hostoval také v Praze, Chebu a v Mostě....

Za pozornost stojí i speciální zábavně naučný projekt, připravený pro studenty středních škol **Na vlnách divadla a hudby** (premiéra 28.11. 2012). Atraktivní, interaktivní formou, propojenou s inscenovanými situacemi v dobových kostýmech, projekcemi, apod., vypráví o silném kulturním zájmu města Karlových Varů, významných osobnostech, které jej iniciovaly, o mnohých úspěších, ale i nemalých problémech. Scénář vychází z historie města a připomíná význačné aktéry uměleckého života našeho města. V pořadu účinkují **Lucie Domesová a Radek Bár**, hudební doprovod zajišťují **členové Karlovarského symfonického orchestru PiKap kvartet**.



# UMĚLECKÁ ČINNOST KMD - FOTO Z PŘEDSTAVENÍ

KOMEDIE POTMĚ



NA VLNÁCH DIVADLA A HUDBY



CHVÁLA BLÁZNOVSTVÍ



## Pohostinská představení

Vedle vlastní umělecké tvorby KMD spolupracuje s celou řadou hostujících subjektů a umožňuje tak divákům zhlédnout to nejlepší a nejzajímavější ze současného českého divadla. Vedle renomovaných pražských souborů (Divadlo Komedie, Divadlo Pod Palmovkou, Divadlo Na zábradlí, Divadlo Na Jezerce, Divadlo Ungelt, Divadlo ABC, apod.) zde pravidelně účinkují i regionální scény (Klicperovo divadlo, Severočeské divadlo opery a baletu, Divadlo J. K. Tyla v Plzni, Západočeské divadlo v Chebu, atd.).

Vyvrcholením této spolupráce je každoroční **festival BESTFEST**, který získává na prestiži. Jeho uměleckým vrcholem se v roce 2012 stalo představení **Divadla Pod Palmovkou Mefisto** v titulní roli s **Jiřím Langmajerem**, ohromný ohlas u diváků získala inscenace **Klicperova divadla Světáci** v režii **Vladimíra Morávka**. Stalo se již tradicí, že součástí programu této přehlídky jsou i premiérové tituly naší činohry nebo zdejšího **Divadla Dagmar**.

Na oblibě získává stále více také další **festival KMD Pohádkové září**, zaměřený na rodiny s dětmi s výrazným výchovným akcentem. Celkově patří dramaturgie dětských představení k těm vůbec nejúspěšnějším, naprostá většina z nich je beznadějně vyprodaná.



Klicperovo divadlo: SVĚTÁCI



Klicperovo divadlo: SVĚTÁCI



Divadlo Pod Palmovkou: MEFISTO



Divadlo Pod Palmovkou: MEFISTO



Divadlo Dagmar: POZDRAVUJ VŠECHNY DOMA



Divadlo Dagmar: MARŠO VORIJLA

## Ostatní činnost

Je mimo jakoukoliv pochybnost, že se KMD stalo nejdůležitějším kulturně společenským centrem Karlových Varů. Tuto skutečnost dokazuje i fakt, že se podílí na organizování tak významných akcí, jakými jsou Mezinárodní filmový festival nebo Zahájení lázeňské sezóny a tak reprezentuje kulturní činnost města v celé její šíři.

## Den s městem

V polovině června 2012 se areál Rolava proměnil v soutěžní stezku pro děti, které si na rozličných úkolech vyzkoušely své schopnosti, dovednosti a znalosti, a to nejen o Karlových Varech. Na této akci se podílelo také Karlovarské městské divadlo. Jednotlivé příspěvkové organizace města, či společnosti s podílem města představily své aktivity rozličnými úkoly pro děti, které souvisí s jejich činností.

Tato událost se mimořádně vydařila a již se těšíme na další ročník. Přijďte si se svými blízkými v červnu užít příjemné a vzrušující sobotní odpoledne! Vítání jsou malí i velcí!

## Charitativní činnost s Jaroslavem Duškem

S obrovským zájmem a nadšením publika se setkala další vystoupení herce **Jaroslava Duška** ve vyprodaném Karlovarském městském divadle. Představení, nazvaná „**Čtyři dohody**“ a „**Pátá dohoda**“ tento nekonformní umělec realizuje na základě další dohody, totiž s pořadateli, že významná část tržby bude použita na dobročinné účely. Výsledkem karlovarských „dohod“ jsou tak mnohatisícové částky, sloužící dobré věci. **Jenom za poslední dvě říjnová představení bylo zasláno občanskému sdružení ANAON v Liberci, působícímu pod patronací Jaroslava Duška, šedesát tisíc korun a stejná částka putovala Nadaci transplantace kostní dřeně v Plzni, s níž spolupracuje ředitelka KMD Dana Neumannová. Této akce se osobně zúčastnil také pan MUDr. Samuel Vokurka, Ph.D., předseda správní rady Nadace transplantace kostní dřeně.**



## Spolupráce s Krajským úřadem Karlovarského kraje

Stejně významná je i spolupráce s Karlovarským krajem, v jejímž rámci KMD organizuje školní představení pro základní a střední školy. V roce 2012 se zvýšil počet těchto představení o 100 %. Zatímco v roce 2011 jsme zajistili 17 školních představení, v roce 2012 jich bylo již 34.

Dramaturgii tvoří tituly, vhodné pro školní výuku a k maturitě, část z nich vybírá přímo odbor kultury Krajského úřadu KK, část KMD. To nabízí především inscenace Činohry KMD. Nejmladší žáci navštěvují pohádky.

## Spolupráce se ZŠ a ZUŠ Karlovy Vary

Velmi významná a perspektivní pro kulturní život Karlových Varů je spolupráce se zdejší Základní školou a Základní uměleckou školou Karlovy Vary.

KMD se v roce 2012 podílelo na realizaci muzikálu „**Mistr Jazzu**“ autorů **Milana a Kateřiny Zítkových**. Díky ohlasu publika byly uvedeny další dvě reprízy úspěšného představení „**Víla Ohře**“.

Taneční obor ZUŠ se představil projektem „**Tanec, tanec 2012**“.

Konec roku byl tradičně uzavřen koncertem „**Jazzové vánoce**“, na němž společně s pedagogy a žáky ZUŠ účinkují karlovarští umělci v čele s jazzmanem **Milanem Krajíčem**.

KMD se podílí na těchto projektech hlavně technicky a částečně také finančně. Plní tak důležitou roli podporovatele umělecké činnosti vzdělávacích zařízení.

VÍLA OHŘE



VÍLA OHŘE



VÍLA OHŘE



TANEC, TANEC 2012



## Pronájmy divadla a ostatní služby

Vedení KMD nespolehá pouze na dotace od Magistrátu města Karlovy Vary a od Karlovarského kraje, ale velmi aktivně se podílí na vícedrojoovém financování, což v současné době ekonomické krize vůbec není snadné a od vedení divadla to vyžaduje značné úsilí.

Přesto vše se letos opět podařilo získat nemalou finanční částku, jenom za pronájmy divadelní budovy KMD získalo **v roce 2012 930 000,- Kč**, za reklamu a pronájem lóží pak dalších **480 000,- Kč**.

Tato částka umožňuje realizovat pestrý program, včetně umělecky a finančně náročných inscenací.

[www.karlovarske-divadlo.cz](http://www.karlovarske-divadlo.cz) , [www.karlovarskedivadlo.cz](http://www.karlovarskedivadlo.cz)

Internetové stránky informují diváky o připravovaných akcích a obsahují informace spojené divadlem v Karlových Varech. Nabízí také on-line rezervování a prodej vstupenek.

### Přehled návštěvnosti portálu.

#### 2009

- celkem 32 541 návštěv portálu
- 221 207 zobrazených stránek

#### 2010

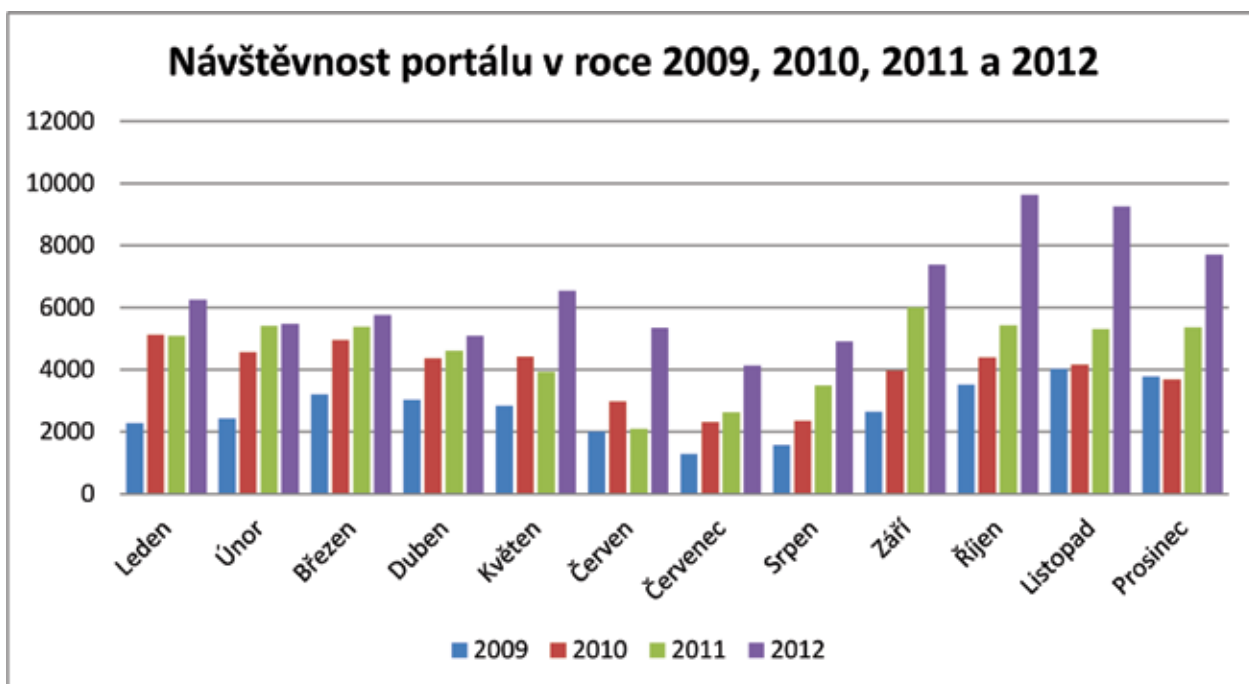
- celkem 47 189 návštěv portálu
- 365 945 zobrazených stránek

#### 2011

- celkem 55 732 návštěv portálu
- 490 909 zobrazených stránek

#### 2012

- celkem 77 503 návštěv portálu
- 688 446 zobrazených stránek



## EDIČNÍ ČINNOST

Karlovarské městské divadlo, o.p.s. vydává měsíčně plakáty, letáky a zpravodaje české a cizojazyčné (ruština, angličtina a němčina). Zpravodaje vydává měsíčně v počtu 10 000 ks.



## SPOLUPRÁCE S PARTNERY, REKLAMNÍ ČINNOST

Karlovarské městské divadlo, o.p.s. spolupracuje s těmito institucemi a partnery:



Karlovarské městské divadlo, o.p.s. se podílí na různých kulturně společenských akcích, například na Zahájení lázeňské sezóny nebo Mezinárodním filmovém festivalu.





## ÚČETNÍ ZÁVĚRKA SPOLEČNOSTI ZA OBDOBÍ OD 1.1.2012 DO 31.12.2012

Účetní závěrka byla ověřena auditorem.  
Vyjádření auditora je součástí této výroční zprávy.

Účetní závěrku tvoří:

- I. **Rozvaha**
- II. **Výkaz zisku a ztráty**
- III. **Příloha k účetní závěrce**



# UČETNÍ ZÁVĚRKA SPOLEČNOSTI - I. ROZVAHA

## I. Rozvaha

<b>ROZVAHA (BALANCE)</b>				
Zpracováno v souladu s vyhláškou č. 504/2002 Sb. ve znění pozdějších předpisů		k 31.12.2012 (v celých tis. Kč)		
		Název účetní jednotky <b>Karlovarské městské divadlo</b> o.p.s. <b>Moskevská 2035/21</b> <b>361 20 Karlovy Vary</b>		
IČO 28041241				
<b>AKTIVA</b>		Číslo řádku	Stav k prvnímu dni účetního období	Stav k poslednímu dni účetního období
a		b	1	2
<b>A.</b>	<b>Dlouhodobý majetek ř. 09 + 20 + 28 - 40</b>	1	<b>14</b>	<b>0</b>
I.	Nehmotné výsledky výzkumu a vývoje (012)	2		
Dlouhodobý nehmotný majetek	Software (013)	3	74	74
	Ocenitelná práva (014)	4		
	Drobný dlouhodobý nehmotný majetek (018)	5		
	Ostatní dlouhodobý nehmotný majetek (019)	6		
	Nedokončený dlouhodobý nehmotný majetek (041)	7		
	Poskytnuté zálohy na dlouhodobý nehmotný majetek (051)	8		
	Součet ř. 2 až 8	9	74	74
II.	Pozemky (031)	10		
Dlouhodobý hmotný majetek	Umělecká díla, předměty a sbírky (032)	11		
	Stavby (021)	12		
	Samostatné movité věci a soubory movitých věcí (022)	13		
	Pěstitelské celky trvalých porostů (025)	14		
	Základní stádo a tažná zvířata (026)	15		
	Drobný dlouhodobý hmotný majetek (028)	16		
	Ostatní dlouhodobý hmotný majetek (029)	17		
	Nedokončený dlouhodobý hmotný majetek (042)	18		
	Poskytnuté zálohy na dlouhodobý hmotný majetek (052)	19		
	Součet ř. 10 až 19	20	0	0
III.	Podíly v ovládaných a řízených osobách (061)	21		
Dlouhodobý finanční majetek	Podíly v osobách pod podstatným vlivem (062)	22		
	Dluhové cenné papíry držené do splatnosti (063)	23		
	Půjčky organizačním složkám (066)	24		
	Ostatní dlouhodobé půjčky (067)	25		
	Ostatní dlouhodobý finanční majetek (069)	26		
	Pořizovaný dlouhodobý finanční majetek (043)	27		
	Součet ř. 21 až 27	28	0	0

# UČETNÍ ZÁVĚRKA SPOLEČNOSTI - I. ROZVAHA

		Číslo řádku	Stav k prvnímu dni účetního období	Stav k poslednímu dni účetního období
a		b	1	2
IV. Oprávký k dlouhodobému majetku	Oprávký k nehmotným výsledkům výzkumu a vývoje (072)	29		
	Oprávký k softwaru (073)	30	60	74
	Oprávký k ocenitelným právům (074)	31		
	Oprávký k drobnému dlouhodobému nehmotnému majetku (078)	32		
	Oprávký k ostatnímu dlouhodobému nehmotnému majetku (079)	33		
	Oprávký k stavbám (081)	34		
	Oprávký k samostatným movitým věcem a souborům movitých věcí (082)	35		
	Oprávký k pěstitelským celkům trvalých porostů (085)	36		
	Oprávký k základnímu stádu a tažným zvířatům (086)	37		
	Oprávký k drobnému dlouhodobému hmotnému majetku (088)	38		
	Oprávký k ostatnímu dlouhodobému hmotnému majetku (089)	39		
Součet ř. 29 až 39		40	60	74
<b>B.</b>	<b>Krátkodobý majetek ř. 51 + 71 + 80 + 84</b>	<b>41</b>	<b>1 565</b>	<b>3 592</b>
I. Zásoby	Materiál na skladě (112)	42	40	51
	Materiál na cestě (119)	43		
	Nedokončená výroba (121)	44		
	Polotovary vlastní výroby (122)	45		
	Výrobky (123)	46		
	Zvířata (124)	47		
	Zboží na skladě a v prodejnách (132)	48		
	Zboží na cestě (139)	49		
	Poskytnuté zálohy na zásoby ( 314)	50		
	Součet ř. 42 až 50		51	40
II. Pohledávky	Odběratelé (311)	52	182	381
	Směnky k inkasu (312)	53		
	Pohledávky za eskontované cenné papíry (313)	54		
	Poskytnuté provozní zálohy (314-ř.50)	55	38	492
	Ostatní pohledávky (315)	56		
	Pohledávky za zaměstnanci (335)	57		
	Pohledávky za institucemi sociálního zabezpečení a veřejného zdravotního pojištění (336)	58		
	Daň z příjmů (341)	59	6	14
	Ostatní přímé daně (342)	60		
	Daň z přidané hodnoty (343)	61		
	Ostatní daně a poplatky (345)	62		
	Nároky na dotace a ostatní zúčtování se st.rozpočtem (346)	63		
	Nároky na dotace a ostatní zúčtování s rozpočtem ÚSC (348)	64		

# UČETNÍ ZÁVĚRKA SPOLEČNOSTI - I. ROZVAHA

		Číslo řádku	Stav k prvnímu dni účetního období	Stav k poslednímu dni účetního období
a		b	1	2
II. Pohledávky	Pohledávky za účastníky sdružení (358)	65		
	Pohledávky z pevných termínových operací a opcí (373)	66		
	Pohledávky z vydaných dluhopisů (375)	67		
	Jiné pohledávky (378)	68	252	
	Dohadné účty aktivní (388)	69		
	Opravná položka k pohledávkám (391)	70		
	Součet ř. 52 až 69 minus 70	71	478	887
III. Krátkodobý finanční majetek	Pokladna (211)	72	52	67
	Ceniny (213)	73		
	Bankovní účty (221)	74	731	2 423
	Majetkové cenné papíry k obchodování (251)	75		
	Dluhové cenné papíry k obchodování (253)	76		
	Ostatní cenné papíry (256)	77		
	Pořizovaný krátkodobý finanční majetek (259)	78		
	Peníze na cestě (+/-261)	79	7	3
Součet ř. 72 až 79	80	790	2 493	
IV. Jiná aktiva celkem	Náklady příštích období (381)	81	257	161
	Příjmy příštích období (385)	82		
	Kursově rozdíly aktivní (386)	83		
Součet ř. 81 až 83	84	257	161	
<b>ÚHRN AKTIV</b>	ř. 1+41	85	<b>1 579</b>	<b>3 592</b>
Kontrolní číslo	ř. 1 až 83	997	<b>6 556</b>	<b>14 664</b>

# UČETNÍ ZÁVĚRKA SPOLEČNOSTI - I. ROZVAHA

<b>PASIVA</b>		Císlo řádku	Stav k prvnímu dni účetního období	Stav k poslednímu dni účetního období
c		d	3	4
<b>A.</b>	<b>Vlastní zdroje</b> č.90 + 94	86	<b>-86</b>	<b>1 602</b>
1.	Vlastní jmění (901)	87		
Jmění	Fondy (911)	88		
	Oceňovací rozdíly z přecenění finančního majetku a závazků (921)	89		
	Součet ř. 87 až 89	90	0	0
2.	Účet výsledku hospodářství (+/-963)	91	X	1 688
Výsledek hospodářství	Výsledek hospodářství ve schvalovacím řízení (+/-931)	92	692	X
	Nerozdělený zisk, neuhrazená ztráta min. let (+/-932)	93	-778	-86
	Součet ř. 91 až 93	94	-86	1 602
<b>B.</b>	<b>Cizí zdroje</b> ř.96 + 104 + 128 + 132	95	<b>1 665</b>	<b>1 990</b>
1.	Rezervy (941)	96		
2.	Dlouhodobé bankovní úvěry (953)	97		
Dlouhodobé závazky	Vydané dluhopisy (953)	98		
	Závazky z pronájmu (954)	99		
	Přijaté dlouhodobé zálohy (955)	100		
	Dlouhodobé směnky k úhradě (958)	101		
	Dohadné účty pasivní (389)	102		
	Ostatní dlouhodobé závazky (959)	103		
	Součet ř. 97 až 103	104	0	0
3.	Dodavatelé (321)	105	443	530
Krátkodobé závazky	Směnky k úhradě (322)	106		
	Přijaté zálohy (324)	107		
	Ostatní závazky (325)	108	44	44
	Zaměstnanci (331)	109	223	222
	Ostatní závazky vůči zaměstnancům (333)	110		
	Závazky ze sociálního zabezpečení a zdr.pojištění (336)	111	137	142
	Daň z příjmů (341)	112		
	Ostatní přímé daně (342)	113	32	29
	Daň z přidané hodnoty (343)	114		25
	Ostatní daně a poplatky (345)	115		
	Závazky ze vztahu ke státnímu rozpočtu (346)	116		
	Závazky ze vztahu k rozp.orgánů uzem.sam.celků (348)	117		
	Závazky z upsaných nespl.cenných papírů a vkladů (367)	118		
	Závazky k účastníkům sdružení (368)	119		
	Závazky z pevných termínových operací a opcí (373)	120		
	Jiné závazky (379)	121	3	4
	Krátkodobé bankovní úvěry (231)	122		
	Eskontní úvěry (232)	123		
	Vydané krátkodobé dluhopisy (241)	124		
	Vlastní dluhopisy (255)	125		
Dohadné účty pasivní (389)	126	80	60	
Ostatní krátkodobé finanční výpomoci (379)	127			
	Součet ř.105 až 127	128	962	1 056
5.	Výdaje příštích období (383)	129	319	467
Jiná pasiva	Výnosy příštích období (384)	130	384	467
	Kursově rozdíly pasivní (387)	131		
	Součet ř. 129 až 131	132	703	934
	<b>ÚHRN PASIV</b> ř.86 + 95	133	<b>1 579</b>	<b>3 592</b>
	Kontrolní číslo (ř.86 až 133)	998	<b>6 316</b>	<b>14 368</b>

# UČETNÍ ZÁVĚRKA SPOLEČNOSTI - II. VÝKAZ ZISKU A ZTRÁTY

## II. Výkaz zisku a ztráty

<b>VÝKAZ ZISKU A ZTRÁTY</b>	
Zpracováno v souladu s vyhláškou č. 504/2002 Sb. ve znění pozdějších předpisů	k 31.12.2012 (v celých tis. Kč)
IČO 28041241	Název účetní jednotky <b>Karlovarské městské divadlo</b> <b>o.p.s.</b> Moskevská 2035/21 361 20 Karlovy Vary 0

Číslo účtu	Název ukazatele	Číslo řádku	Činnosti			
			hlavní	hospodářská		celkem
			5	6	7	8
<b>A. NÁKLADY</b>						
I. Spotřebované nákupy celkem			<b>3 674</b>	<b>209</b>	<b>0</b>	<b>3 883</b>
501	Spotřeba materiálu	1	2 147	117		2 264
502	Spotřeba energie	2	549	33		582
503	Spotřeba ostatních neskladovatelných dodávek	3	978	59		1 037
504	Prodané zboží	4				0
II. Služby celkem			<b>12 761</b>	<b>131</b>	<b>0</b>	<b>12 892</b>
511	Opravy a udržování	5	13	1		14
512	Cestovné	6	122	7		129
513	Náklady na reprezentaci	7	51			51
518	Ostatní služby	8	12 575	123		12 698
III. Osobní náklady celkem			<b>5 745</b>	<b>570</b>	<b>0</b>	<b>6 315</b>
521	Mzdové náklady	9	4 200	458		4 658
524	Zákonné sociální pojištění	10	1 386	102		1 488
525	Ostatní sociální pojištění	11				0
527	Zákonné sociální náklady	12	157	10		167
528	Ostatní sociální náklady	13	2			2
IV. Daně a poplatky celkem			<b>11</b>	<b>1</b>	<b>0</b>	<b>12</b>
531	Daň silniční	14	8	1		9
532	Daň z nemovitostí	15				0
538	Ostatní daně a poplatky	16	3			3
V. Ostatní náklady celkem			<b>157</b>	<b>1</b>	<b>0</b>	<b>158</b>
541	Smluvní pokuty a úroky z prodlení	17				0
542	Ostatní pokuty a penále	18				0
543	Odpis nedobytné pohledávky	19				0
544	Úroky	20				0
545	Kursově ztráty	21				0
546	Dary	22	120			120
548	Manka a škody	23				0
549	Jiné ostatní náklady	24	37	1		38

# UČETNÍ ZÁVĚRKA SPOLEČNOSTI - II. VÝKAZ ZISKU A ZTRÁTY

Číslo účtu	Název ukazatele	Číslo řádku	Činnosti			
			hlavní	hospodářská		celkem
			5	6	7	8
VI. Odpisy, prodaný majetek, tvorba rezerv a opravných položek celkem			14	1	0	15
551	Odpisy dlouhodobého nehmotného a hmotného majetku	25	14	1		15
552	Zůstatková cena prodaného dlouhodobého nehmotného a hmotného majetku	26				0
553	Prodané cenné papíry a podíly	27				0
554	Prodaný materiál	28				0
556	Tvorba rezerv	29				0
559	Tvorba opravných položek	30				0
VII. Poskytnuté příspěvky celkem			0	0	0	0
581	Poskytnuté příspěvky zúčtované mezi organizačními složkami	31				0
582	Poskytnuté členské příspěvky	32				0
VIII. Daň z příjmů celkem celkem			0	0	0	0
595	Dodatečné odvody daně z příjmů	33				0
<b>Účtová třída 5 celkem ( řádek 1 až 33 )</b>			<b>22 362</b>	<b>913</b>	<b>0</b>	<b>23 275</b>
<b>B. VÝNOSY</b>						
I. Tržby za vlastní výkony a za zboží celkem			8 204	1 415	0	9 619
601	Tržby za vlastní výroby	1				0
602	Tržby z prodeje služeb	2	8 204	1 415		9 619
604	Tržby za prodané zboží	3				0
II. Změna stavu vnitroorganizačních zásob celkem			0	0	0	0
611	Změna stavu zásob nedokončené výroby	4				0
612	Změna stavu zásob polotovarů	5				0
613	Změna stavu zásob výrobků	6				0
614	Změna stavu zvířat	7				0
III. Aktivace celkem			0	0	0	0
621	Aktivace materiálu a zboží	8				0
622	Aktivace vnitroorganizačních služeb	9				0
623	Aktivace dlouhodobého nehmotného majetku	10				0
624	Aktivace dlouhodobého hmotného majetku	11				0
IV. Ostatní výnosy celkem			47	0	0	47
641	Smluvní pokuty a úroky z prodlení	12				0
642	Ostatní pokuty a penále	13				0
643	Platby za odepsané pohledávky	14				0
644	Úroky	15	45			45
645	Kursovne zisky	16				0
648	Zúčtování fondů	17				0
649	Jiné ostatní výnosy	18	2			2

## UČETNÍ ZÁVĚRKA SPOLEČNOSTI - II. VÝKAZ ZISKU A ZTRÁTY

Číslo účtu	Název ukazatele	Číslo řádku	Činnosti			
			hlavní	hospodářská		celkem
			5	6	7	8
V. Tržby z prodeje majetku, zúčtování rezerv a opravných položek celkem			0	0	0	0
652	Tržby z prodeje dlouhodobého nehmotného a hmotného majetku	19				0
653	Tržby z prodeje cenných papírů a podílů	20				0
654	Tržby z prodeje materiálu	21				0
655	Výnosy z krátkodobého finančního majetku	22				0
656	Zúčtování rezerv	23				0
657	Výnosy z dlouhodobého finančního majetku	24				0
659	Zúčtování opravných položek	25				0
VI. Přijaté příspěvky celkem			135	0	0	135
681	Přijaté příspěvky zúčtované mezi organizačními složkami	26				0
684	Přijaté příspěvky (dary)	27	135			135
684	Přijaté členské příspěvky	28				0
VII. Provozní dotace celkem			15 200	0	0	15 200
691	Provozní dotace	29	15 200			15 200
Účtová třída 6 celkem ( řádek 1 až 29 )			23 586	1 415	0	25 001
<b>C. VÝSLEDEK HOSPODAŘENÍ PŘED ZDANĚNÍM</b>			<b>1 224</b>	<b>502</b>	<b>0</b>	<b>1 726</b>
591	Daň z příjmů	65		38	0	38
<b>D. VÝSLEDEK HOSPODAŘENÍ PO ZDANĚNÍM</b>			<b>1 224</b>	<b>464</b>	<b>0</b>	<b>1 688</b>
Kontrolní číslo		999	97 726	4 033	0	101 759

## III. Příloha k účetní závěrce

### (za období od 1.1.2012 do 31.12.2012)

ve znění § 30 vyhlášky 504/2002 Sb., ve znění pozdějších předpisů, pro účetní jednotky, u kterých hlavním předmětem činnosti není podnikání

#### 1. Popis účetní jednotky

Název: Karlovarské městské divadlo, o.p.s.  
 Právní forma: obecně prospěšná společnost  
 zapsaná v rejstříku obecně prospěšných společností  
 vedeného Krajským soudem v Plzni oddíl 0, vložka 127  
 Den vzniku společnosti: 4. 12. 2008  
 Sídlo: Moskevská 2035/21, Karlovy Vary 360 01  
 IČ: 28041241  
 DIČ: CZ28041241

#### 1.1. Zakladatel společnosti

Město Karlovy Vary, Moskevská 2035/21, PSČ 361 20, Identifikační číslo 002 54 657

#### 1.2. Řídící orgány společnosti k 31.12.2012

##### Správní rada:

Předseda: Ing. Petr Kulhánek, datum narození: 14. 4. 1971, Tereziánská 228/10, 360 07 Karlovy Vary  
 Členové: Jaroslav Zach, datum narození: 23. 5. 1958, Moskevská 1232/15, 360 01 Karlovy Vary  
 Jan Balek, datum narození: 31. 7. 1974, Nová Louka 296/21, 360 01 Karlovy Vary - rezignoval 22. 5. 2012  
 Hana Havlová, datum narození: 23. 3. 1964, Jateční 2121-D/423, 360 01 Karlovy Vary  
 Ing. Pavel Žemlička, datum narození: 14. 10. 1963, Zámecký vrch 647/37, 360 01 Karlovy Vary  
 Mgr. Vladimír Hůrka, datum narození: 3. 5. 1959, Vodárenská 7, 360 10 Karlovy Vary - rezignoval 9. 5. 2012  
 Jan Motlík, datum narození: 8. 11. 1964, Ke Golfu 111, 360 01 Karlovy Vary - od 22. 5. 2012  
 Mgr. Jan Samec, datum narození: 18. 11. 1955, Škroupova 1318/9, 360 01 Karlovy Vary - od 22. 5. 2013

##### Dozorčí rada:

Předseda: Dagmar Laubová, datum narození: 3. 5. 1959, Konečná 893/1, 360 01 Karlovy Vary  
 - odstoupila 11. 12. 2012  
 Vítězslav Škorpil, datum narození: 9. 12. 1960, Vítězná 295/52, 360 01 Karlovy Vary  
 - předsedou dozorčí rady od 12. 11. 2012, do té doby členem DR  
 Členové: Ing. Michaela Tůmová, datum narození: 19. 3. 1969, Koptova 8, 360 01 Karlovy Vary  
 Jana Milivojevičová, datum narození: 16. 4. 1983, Severní 867/7, 360 05 Karlovy Vary  
 - jmenována 17. 7. 2012

#### Ředitel společnosti <sup>1</sup>

Ředitelem společnosti je paní **Dana Neumannová**,  
 datum narození 6. 8. 1962, Nám. Emy Destinové 30/4, Karlovy Vary 360 01.

<sup>1</sup>Upozorňujeme na skutečnost, že 1. 1. 2011 vstoupil v účinnost zákon č. 231/2010 Sb., kterým se mění zákon č. 248/1995 Sb., o obecně prospěšných společnostech. Od 1. 1. 2011 je statutárním orgánem obecně prospěšné společnosti ředitel, jenž řídí její činnost a jedná jejím jménem. Ředitele jmenuje a odvolává správní rada. Ředitel již tak za společnost nejedná na základě plné moci jako dopsud.



## 1.3. Změny v řídicích orgánech společnosti po 31. 12. 2012

S účinností k 9.5.2013 odstoupil ze správní rady Mgr. Vladimír Hůrka a 22.5.2013 p. Jan Balek. Na jejich místo byli jmenováni p. Jan Motlík, datum narození 8. 11. 1964, Ke Golfu 111, 360 01 Karlovy Vary a p. Mgr. Jan Samec, datum narození 18. 11. 1955, Škroupova 1318/9, 360 01 Karlovy Vary

## 1.4. Stručný přehled hlavních a vedlejších činností

### Hlavní činnosti společnosti:

Obecně prospěšné služby v kulturní oblasti (divadelní činnost):

- Pořádání a tvorba divadelních představení, jednorázových divadelních projektů a jiných uměleckých projektů
- Podpora všech forem amatérské a zájmové kulturní činnosti
- Zajišťování propagačních materiálů týkajících se činnosti divadla
- Propagace činností souvisejících s plněním obecně prospěšných služeb
- Spolupráce se společenskými vzdělávacími a zájmovými organizacemi, se státními orgány, s vědeckými, uměleckými, hospodářskými i podnikatelskými kruhy, i s jednotlivými občany, jakož i fyzickými a právníckými osobami v zahraničí.

### Doplňkové (vedlejší) činnosti organizace

- Reklamní činnost a marketing
- Pronájem nebytových prostor
- Prodej vstupenek na kulturní a sportovní akce jiných organizací

## 2. Aplikace účetních metod a obecných účetních zásad

Předkládaná účetní závěrka je zpracovaná na základě zákona o účetnictví (Zákon 563/91 Sb.), Vyhlášky 504/2002 Sb. ve znění pozdějších předpisů a na základě Českých účetních standardů č. 401 - 414 pro účetní jednotky, u kterých hlavním předmětem činnosti není podnikání.

**Účetní období:** 1. 1. 2012 - 31. 12. 2012

**Rozvahový den:** 31. 12. 2012

### 2.1. Zpracování účetnictví:

Dodavatelským způsobem na základě uzavřené Mandátní smlouvy s obchodní společností KV KONTO, s.r.o., 360 01 Karlovy Vary Poštovní 1a, DIČ:25202481, s využitím účetního programu MRP Slušovice.

### 2.2. Způsob oceňování, odpisování, účtování

Dlouhodobý hmotný majetek:	oceněný pořizovací cenou účetní a daňové odpisy shodné, odepisován v souladu se zákonem č. 586/1992 Sb. ve znění pozdějších předpisů v příslušném účetním období se nevyskytuje
Dlouhodobý nehmotný majetek:	oceněný pořizovací cenou účetní a daňové odpisy shodné, odepisován v souladu se zákonem č. 586/1992 Sb. ve znění pozdějších předpisů § 32a odst. 4
Drobný hmotný majetek:	oceněný pořizovací cenou s dobou použitelnosti delší než 1 rok a pořizovací cenou nepřevyšující Kč 40 000,-- není považován za dlouhodobý majetek a je účtován přímo do spotřeby, způsob B evidován v knize drobného hmotného majetku
Drobný nehmotný majetek:	oceněný pořizovací cenou s dobou použitelnosti delší než 1 rok a pořizovací cenou menší než Kč 60 000,-- není považován za dlouhodobý majetek a je účtován přímo do nákladů evidován v knize drobného nehmotného majetku
Zásoby:	oceněné pořizovací cenou účtování způsobem B
Finanční majetek:	peněžní prostředky na BÚ a v pokladně v CZK

## 2.3. Způsob přepočtu údajů v cizích měnách

Účtování v cizí měně se nevyskytuje.

## 3. Doplnující informace k danému účetnímu období

### 3.1. Přehled splatných závazků pojistného na sociálním zabezpečení a příspěvku na st. politiku zaměstnanosti, veřejného zdravotního pojištění, evidované daňové nedoplatky u místně příslušných finančních orgánů

Společnost k 31.12.2012 evidovala závazky vůči OSSZ ve výši 99.301,-- Kč, vůči zdravotním pojišťovnám ve výši 42.563,-- Kč. Jednalo se o závazky z vyúčtování mzdových nákladů za období 12/2012, které byly splatné v lednu 2013 a v tomto termínu byly uhrazeny.

Závazek vůči finančnímu úřadu (ostatní přímé daně) představuje daň ze závislé činnosti ve výši 26.709,-- Kč a srážkovou daň z vyúčtování mezd ve výši 2.350,-- Kč za období 12/2012.

### 3.2. Výsledek hospodaření za rok 2012

Výsledek hospodaření před zdaněním:

- z hlavní činnosti: zisk	1.223.887,-- Kč
- z doplňkové činnosti: zisk	502.136,-- Kč

Výsledek hospodaření celkem: zisk	1.726.023,-- Kč
Daň z příjmu právnických osob	38.380,-- Kč
Výsledek hospodaření po zdanění: zisk	1.687.643,-- Kč

### 3.3. Způsob zjištění základu daně

Způsob transformace účetního hospodářského výsledku na daňový základ je uveden v Příloze č. 1 II. Oddílu daňového priznání k dani z příjmu právnických osob za rok 2012. Základ daně je snížen v souladu s § 20 odst. 7 zákona o daních z příjmů o Kč 300.000,--. Peněžní prostředky takto získané (Kč 57.000,--) budou použity v následujících obdobích ke krytí výdajů hlavní činnosti.

### 3.4. Údaje o zaměstnancích

V průběhu roku 2012 zaměstnávala společnost:

- 12 zaměstnanců v hlavním pracovním poměru (včetně ředitelky společnosti)
- 17 zaměstnanců na základě dohod o pracovní činnosti
- 18 zaměstnanců na základě dohody o provedení práce

Průměrný přepočtený počet zaměstnanců:	12
Výše osobních nákladů:	6.317 tis. Kč
Výše odměn členům správní a dozorčí rady:	nebyly vyplaceny
Výše úvěrů a záloh poskytnutým členům správní a dozorčí rady	nebyly poskytnuty

## 4. Doplnující informace k rozvaze a k výkazu zisku a ztráty

### 4.1. Výkaz zisku a ztráty

Na základě účetních a daňových předpisů jsou v účetnictví sledovány odděleně náklady v druhovém členění na hlavní (obecně prospěšnou) činnost a doplňkovou (hospodářskou) činnost prostřednictvím analytických účtů a nákladových středisek. Kromě toho vznikají i náklady společné, které jsou rozvrhovány na hlavní a doplňkovou činnost podle poměru výnosů jednotlivých činností k celkovým výnosům.

Zvlášť se dále sledují přímé náklady a výnosy na vlastní činnost divadla.

#### 4.1.1. Struktura nákladů obecně prospěšné společnosti

Název	
1. náklady - obecně prospěšná činnost z toho přímé náklady činnosti	11.311.215 Kč 1.827.671 Kč
2. náklady - doplňková činnost	249.962 Kč
3. společné náklady	11.714.389 Kč
<b>CELKEM</b>	<b>23.275.566 Kč</b>



Podíl výnosů hlavní a doplňkové činnosti k celkovým výnosům

1. výnosy - obecně prospěšná činnost z toho výnosy činnosti	23.586.456 Kč 132.272 Kč	94,34%
2. výnosy - doplňková činnost	1.415.133 Kč	5,66%
<b>výnosy celkem</b>	<b>25.001.589 Kč</b>	<b>100%</b>

Společné náklady obecně prospěšné společnosti jsou přiřazovány k hlavní a doplňkové činnosti divadla právě podle těchto poměrů.

**4.1.2. Náklady hlavní a doplňkové činnosti v druhovém členění 2012 včetně podílu společných nákladů**

Účet	Název	Hlavní činnost	Doplňková činnost	Celkem
501	spotřeba materiálu	2 146 630,47 Kč	117 148,23 Kč	2 263 778,70 Kč
502	spotřeba energie	549 130,57 Kč	32 945,51 Kč	582 076,08 Kč
503	spotřeba ost. neskl. dodávek	977 906,84 Kč	58 670,26 Kč	1 036 577,10 Kč
511	opravy a udržování	13 267,98 Kč	796,02 Kč	14 064,00 Kč
512	cestovné	121 889,17 Kč	7 312,83 Kč	129 202,00 Kč
513	reprezentace	51 387,51 Kč	0,00 Kč	51 387,51 Kč
518	ostatní služby	12 575 216,45 Kč	123 376,82 Kč	12 698 593,27 Kč
	z toho nákup div. představení	7 816 685,90 Kč		7 816 685,90 Kč
	autorské honoráře	718 552,78 Kč		718 552,78 Kč
521	mzdové náklady	4 200 345,10 Kč	458 362,90 Kč	4 658 708,00 Kč
524	zákonné soc. a zdr. poj.	1 386 292,34 Kč	102 211,66 Kč	1 488 504,00 Kč
527	zákonné soc. náklady	157 544,52 Kč	9 452,00 Kč	166 996,52 Kč
528	ostatní soc. náklady	2 164,71 Kč	129,87 Kč	2 294,58 Kč
531	daň silniční	7 898,14 Kč	473,86 Kč	8 372,00 Kč
538	ostatní daně a poplatky	2 500,01 Kč	149,99 Kč	2 650,00 Kč
546	dary	120 000,00 Kč	0,00 Kč	120 000,00 Kč
549	jiné ostatní náklady	36 850,73 Kč	1 154,34 Kč	38 005,07 Kč
551	odpisy DM	13 544,77 Kč	812,63 Kč	14 357,40 Kč
	<b>CELKEM</b>	<b>22 362 569,31 Kč</b>	<b>912 996,92 Kč</b>	<b>23 275 566,23 Kč</b>

**4.1.3. Výnosy obecně prospěšné společnosti**

<b>Zdanitelné příjmy (doplňková činnost)</b>	
pronájem	931 152,20 Kč
reklama	357 500,33 Kč
provize a ostatní služby	126 480,15 Kč
<i>Celkem</i>	<i>1 415 132,68 Kč</i>
<b>Nezdanitelné příjmy</b>	
dotace město KV	15 200 000,00 Kč
příspěvky (Karlovarský kraj)	135 000,00 Kč
úroky	44 668,12 Kč
příjmy z hlavní činnosti	8 206 788,00 Kč
<i>Celkem</i>	<i>23 586 456,12 Kč</i>
<b>Příjmy celkem</b>	<b>25 001 588,80 Kč</b>



## 4.2. Rozvaha

Dlouhodobý nehmotný majetek

	Datum pořízení	Pořizovací cena	Oprávký	Zůstatková cena
Software	1.8.2009	73 865,40	73 865,40	0

Dlouhodobý hmotný majetek společnost nevlastní.

Majetek neuvedený v rozvaze - drobný hmotný a nehmotný majetek ve výši 1.738.310 Kč evidován v knize drobného hmotného a nehmotného majetku.

### 4.2.1. Pohledávky společnosti

K 31. 12. 2012 eviduje společnost pohledávky ve výši 925 171 Kč.

Z toho:

- neuhrazené faktury	381.139 Kč
- poskytnuté zálohy na služby	491.404 Kč
- pohledávky vůči FÚ (zálohy, přeplatky daní)	52.628 Kč

### 4.2.2. Závazky společnosti

Společnost eviduje k 31.12.2012 krátkodobé závazky ve výši 1.055.646 Kč.

Z toho:

- závazky vůči dodavatelům	530.010 Kč
- závazky vůči zaměstnancům	221.687 Kč
- závazky vůči OSSZ a zdravotním pojišťovnám	141.864 Kč
- závazky vůči FÚ (daň ze závislé činnosti)	29.059 Kč
- závazky vůči FÚ (DPH)	25.336 Kč
- závazky ze závislé činnosti vůči statutárnímu orgánu	43.872 Kč
- jiné závazky	4.000 Kč
- nevyfakturované služby (dohadné účty pasívní)	59.818 Kč

## 5. Přehled o příjmech a výdajích společnosti za období od 1.1.2012 do 31.12.2012

	v tis. Kč
<b>Stav peněžních prostředků 1.1.2012</b>	<b>790</b>
<b>Hospodářský výsledek po zdanění</b>	<b>1.688</b>
<b>Úpravy o nepeněžní operace</b>	<b>341</b>
oprávky běžného roku ke stálým aktivům	14
změna stavu nákladů příštích období	96
změna stavu výdajů příštích období	148
změna stavu výnosů příštích období	83
<b>Změna stavu nepeněžních složek pracovního kapitálu</b>	<b>-326</b>
změna stavu pohledávek	-409
změna stavu závazků	94
změna stavu zásob	-11
<b>Investiční činnost</b>	<b>0</b>
<b>Změna stavu dlouhodobých závazků</b>	<b>0</b>
<b>Stav peněžních prostředků k 31.12.2012</b>	<b>2.493</b>

## 6. Návrh na vypořádání hospodářského výsledku

Obecně prospěšná společnost vykázala v roce 2012 zisk po zdanění ve výši 1.687.643 Kč. Část zisku bude použita na úhradu ztráty minulých let (roku 2010). Zbývá část zisku bude v souladu se zákonem č. 248/1995 Sb. o obecně prospěšných společnostech převedena do rezervního fondu.

## 7. Významné události, které nastaly mezi rozvahovým dnem a okamžikem sestavení účetní závěrky

Žádné významné události mezi rozvahovým dnem a okamžikem sestavení účetní závěrky nenastaly.

## 8. Odpovědnost za účetní závěrku

Osobou odpovědnou za účetní závěrku je ředitelka společnosti paní Dana Neumannová.

Prohlašuji, že uvedené údaje v účetní závěrce odpovídají skutečnosti a žádné podstatné okolnosti, které by mohly ovlivnit správné posouzení společnosti, nebyly vynechány.

V Karlových Varech dne 10. 5. 2013

Sestavil: KV Konto s.r.o.  
**Ing. Jan Pašek**  
 jednatel

**Karlovarské městské divadlo, o.p.s.  
Moskevská 2035/21  
360 01 Karlovy Vary**

**IČ: 28041241**



**ZPRÁVA NEZÁVISLÉHO AUDITORA  
o ověření výroční zprávy za období od 1.1.2012 do  
31.12.2012**

## ZPRÁVA AUDITORA

pro správní radu společnosti Karlovarské městské divadlo, o.p.s.

Ověřil jsem soulad výroční zprávy k 31.12.2012 s účetní závěrkou společnosti Karlovarské městské divadlo, o.p.s., která je obsažena v této výroční zprávě na stranách 3 až 10 a v přílohách. Za správnost výroční zprávy je zodpovědné vedení společnosti. Mojí úlohou je vydat na základě provedeného ověření výrok o souladu výroční zprávy s účetní závěrkou.

Ověření jsem provedl v souladu s Mezinárodními auditorskými standardy a souvisejícími aplikačními doložkami Komory auditorů České republiky. Tyto standardy vyžadují, aby auditor naplánoval a provedl ověření tak, aby získal přiměřenou jistotu, že informace obsažené ve výroční zprávě, které popisují skutečnosti, jež jsou předmětem zobrazení v účetní závěrce, jsou ve všech významných ohledech v souladu s příslušnou účetní závěrkou. Jsem přesvědčen, že provedené ověření poskytuje přiměřený podklad pro vyjádření výroku auditora.

Podle mého názoru jsou informace uvedené ve výroční zprávě k 31.12.2012 společnosti Karlovarské městské divadlo, o.p.s., ve všech významných ohledech v souladu s výše uvedenou účetní závěrkou.

Ing. Karel Mareš  
Úvalská 8  
360 09 Karlovy Vary  
auditor - oprávnění KAČR č. 1024



V Karlových Varech 13. května 2013



**Karlovarské městské divadlo, o.p.s.**

**Moskevská 2035/21  
360 01 Karlovy Vary**

**IČ: 28041241**

**ZPRÁVA NEZÁVISLÉHO AUDITORA**

**o ověření účetní závěrky za období od 01.01.2012 do 31.12.2012**

## Zpráva nezávislého auditora

pro statutární orgán společnosti Karlovarské městské divadlo, o.p.s.

Provedl jsem audit účetní závěrky společnosti **Karlovarské městské divadlo, o.p.s.**, která se skládá z rozvahy k 31.12.2012, výkazu zisku a ztráty za rok končící 31.12.2012 a přílohy této účetní závěrky, která obsahuje popis použitých podstatných účetních metod a další vysvětlující informace. Údaje o společnosti Karlovarské městské divadlo, o.p.s. jsou uvedeny v bodě I. přílohy této účetní závěrky.

Odpovědnost statutárního orgánu účetní jednotky za účetní závěrku

Statutární orgán společnosti Karlovarské městské divadlo, o.p.s. je odpovědný za sestavení účetní závěrky, která podává věrný a poctivý obraz v souladu s českými účetními předpisy, a za takový vnitřní kontrolní systém, který považuje za nezbytný pro sestavení účetní závěrky tak, aby neobsahovala významné nesprávnosti způsobené podvodem nebo chybou.

Odpovědnost auditora

Mojí odpovědností je vyjádřit na základě mého auditu výrok k této účetní závěrce.. Audit byl proveden v souladu se zákonem o auditorech, mezinárodními auditorskými standardy a souvisejícími aplikačními doložkami Komory auditorů České republiky. V souladu s těmito předpisy jsem povinen dodržovat etické požadavky a naplánovat a provést audit tak, abych získal přiměřenou jistotu, že účetní závěrka neobsahuje významné nesprávnosti.

Audit zahrnuje provedení auditorských postupů k získání důkazních informací o částkách a údajích zveřejněných v účetní závěrce. Výběr postupů závisí na úsudku auditora, zahrnujícím i vyhodnocení rizik, významné nesprávnosti údajů uvedených v účetní uzávěrce způsobené podvodem nebo chybou. Při vyhodnocování těchto rizik auditor posoudí vnitřní kontrolní systém relevantní pro sestavení účetní závěrky podávající věrný a poctivý obraz. Cílem tohoto posouzení je navrhnout vhodné auditorské postupy, nikoli vyjádřit se k účinnosti vnitřního kontrolního systému účetní jednotky.. Audit též zahrnuje posouzení vhodnosti použitých účetních metod, přiměřenosti účetních odhadů provedených vedením i posouzení celkové prezentace účetní závěrky.

Domnívám se, že důkazní informace, které jsem získal, poskytují dostatečný a vhodný základ pro vyjádření mého výroku.

Výrok auditora

Podle mého názoru účetní závěrka podává věrný a poctivý obraz aktiv a pasiv společnosti Karlovarské městské divadlo, o.p.s. k 31.12.2012 a nákladů a výnosů a výsledku jejího hospodaření za rok končící 31.12.2012 dané období k 31.12.2012 v souladu s českými účetními předpisy.

Ing. Karel Mareš  
Úvalská 8  
360 09 Karlovy Vary  
auditor – oprávnění KAČR č. 1024



V Karlových Varech 13 května 2013

### **Výpis z usnesení Dozorčí rady Karlovarského městského divadla, o.p.s. ze dne 13. května 2013**

Dozorčí rada Karlovarského městského divadla přijala následující usnesení:

1) **Přezkoumání výsledků Karlovarského městského divadla za rok 2012.**

Dozorčí rada přezkoumala roční závěrku Karlovarského městského divadla, o.p.s. za rok 2012 včetně výroku auditora a doporučila ji správní radě ke schválení.

2) **Výroční zpráva o činnosti a hospodaření Karlovarského městského divadla, o.p.s. za rok 2012.**

Dozorčí rada přezkoumala Výroční zprávu bez připomínek a doporučila ji správní radě ke schválení.

### **Výpis z usnesení Správní rady Karlovarského městského divadla, o.p.s. ze dne 27. května 2013**

Správní rada Karlovarského městského divadla přijala následující usnesení:

1) **Výsledek hospodaření Karlovarského městského divadla, o.p.s. za rok 2012.**

Správní rada projednala výsledky hospodaření Karlovarského městského divadla, o.p.s. za rok 2012 a schválila účetní závěrku.

2) **Výroční zpráva o činnosti a hospodaření Karlovarského městského divadla, o.p.s. za rok 2012.**

Správní rada schvaluje Výroční zprávu za rok 2012 bez připomínek.

# Karlovarské městské divadlo, o.p.s.

Divadelní náměstí 21, 360 01 Karlovy Vary

**Sídlo:** Moskevská 2035/21, 361 20 Karlovy Vary

**Telefon:** 353 225 621

**Fax:** 353 225 744

**E-mail:** [reditel@karlovarskedivadlo.cz](mailto:reditel@karlovarskedivadlo.cz)

**Http:** [www.karlovarskedivadlo.cz](http://www.karlovarskedivadlo.cz)



**Výroční zprávu zpracovala:**

Dana Neumannová, ředitelka KMD, o.p.s.

Ing. Jan Pašek, KV KONTO s.r.o.

**Foto:** Jiří Hubatka

**Grafická úprava a tisk:** Tiskárna Median s.r.o.

**Náklad:** 20 ks